

VENUSTA



전자동 에스프레소 커피머신

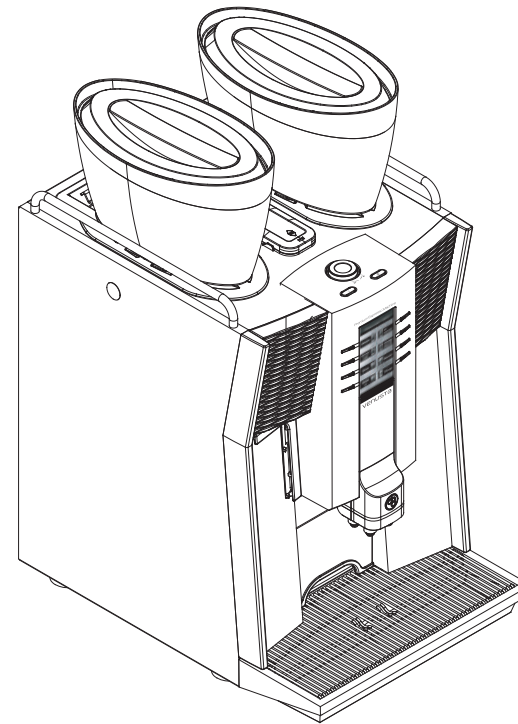
모델 : VENUSTA Mattio
VENUSTA Mattio-S



서비스는 제품의 생명입니다.

사용시 불편한 점이 있을 땐 서비스센터로
연락해 주세요.

고장 신고시에는 제품의 모델명과 고장상태, 연락처를
정확히 알려 주세요. 부속품이나 별매품 구입시에는
구입하신 곳이나 서비스센터로 문의바랍니다.



동구전자 커피 서비스기 전문 메이커

본사 및 공장: 경기도 성남시 중원구 둔촌대로 497번길 6(상대원동)

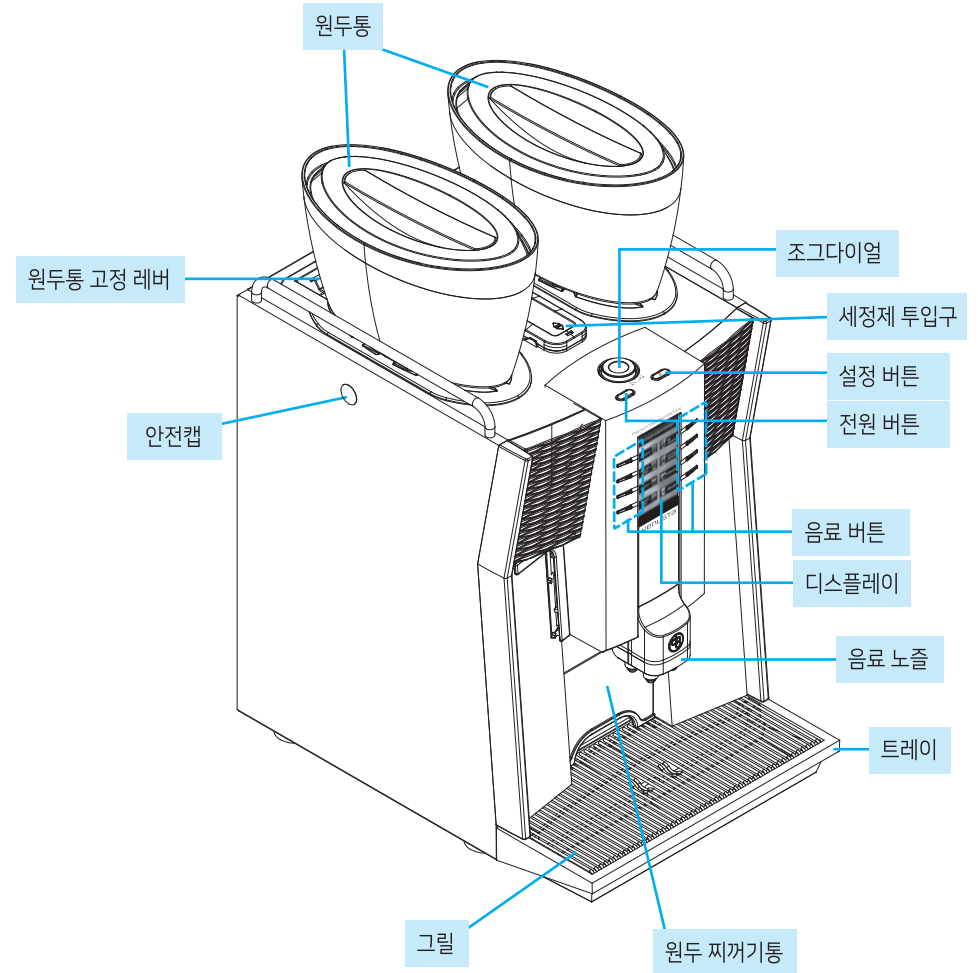
대표번호: 031-731-3600 팩스: 031-733-1155

서비스 문의 및 접수: 1588-8122

홈페이지: <http://www.venusta.co.kr>

본 제품은 VENUSTA Mattio 전자동 에스프레소 커피에 맞춰
최적 설계된 제품으로 최상의 맛을 즐기시려면 반드시
VENUSTA 원두커피를 사용하시기 바랍니다.

1. 차례	1
2. 각 부분의이름 / 기본 부속품	2
3. 일반 사항	3
4. 안전을 위한 주의사항	4
5. 제품 설치	5
6. 원두통 설치 및 주의 사항	6
7. 우유 라인 연결 방법	7
8. 원두 입자 조절 / 원두 찌꺼기통 비움 방법	8
9. 음료 설정 모드	9
10. 시스템 환경 설정 모드	10
11. 브로멕 초기화 모드	11
12. 브로멕 온수 세척 모드	12
13. 우유 기구부 세척 모드	13
14. 브로멕 세정제 세척 모드	14
15. 음료 설정 초기화 모드	15
16. 배경 화면 설정 모드	16
17. 판매 잔수 확인 모드	17
18. 에러 표시	18
19. 휴즈 교환 방법 / 제품 규격	19
20. 제품 보증서	22



기본 부속품



일반 사항

본 제품은 커피 원두나 분쇄 커피를 사용하여 에스프레소를 추출하기 위한 커피 머신으로 스팀과 온수를 추출할 수 있는 장치가 설치되어 있습니다.

본 설명서를 상품과 가까운 곳에 두고 제품을 사용하고자 하는 분들이 쉽게 볼 수 있도록 하십시오.

본 설명서에 기재된 사항 이상의 정보가 필요하시거나, 제공된 문제 해결 방법으로 해결 할 수 없는 문제가 발생하였을 경우에는 (주)동구 서비스센터로 문의 해 주십시오.



아래의 경우로 인한 제품 하자는 책임을 지지 않으며, 제품에 대한 보증은 무효입니다.

- * 제시된 사용방법을 무시하고 잘못 사용하여 발생한 문제
- * (주)동구 공식 서비스 센터 이외의 곳에서 수리하여 발생한 문제
- * 전원코드를 임의로 변경하여 발생한 문제
- * 제품의 일부를 임의로 변경하여 발생한 문제
- * 제품을 적정 온도 범위(영상 10~40도)이외의 장소에서 사용 또는 보관하여 발생한 문제
- * (주)동구에서 생산하지 않은 부품과 부속품을 사용하여 발생한 문제



아래의 경우로 인한 제품 하자는 책임을 지지 않으며, 제품에 대한 보증은 무효입니다.

- * (주)동구가 인정하지 않은 기술자가 한 설치나 관리 및 수리는 사용자에게 위험 할 수 있습니다.
- * 기기의 설치, 관리 및 수리는 반드시 제조사가 인정한 기술자가 해야 합니다.
- * 인증되지 않은 설치나 관리 및 수리는 제조사가 책임을 지지 않습니다.

안전을 위한 주의 사항

안전을 위한 경고·주의 사항은 제품을 안전하고, 올바르게 사용하여 사고나 위험을 미리 막기 위한 것으로 꼭 지켜 주세요.



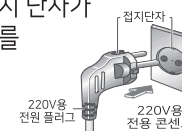
지시사항을 위반할 경우 사람이 사망하거나 중상 또는 화재로 이어질 가능성이 있을 때 표시합니다.

전원 관련



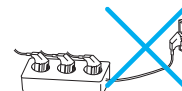
전원은 반드시 접지 단자가 있는 전용 콘센트를 사용하세요.

- 화재의 위험이 있습니다.
- 감전의 위험이 있습니다.



한 개의 콘센트에 여러 전기 제품을 동시에 꽂아 사용하거나 헐거운 전원콘센트에 꽂아 사용하지 마세요.

- 화재의 위험이 있습니다.



전원코드, 콘센트가 손상되었을 때는 사용을 중지해 주세요.

- 감전이나, 화재의 위험이 있습니다.
- 반드시 서비스 센터로 접수하여 수리받으세요.



젖은 손으로 전원코드를 만지지 마세요.

- 감전이나, 화재의 위험이 있습니다.



장기간 사용하지 않을 때는 플러그를 뽑고, 원료등의 내용물을 제거하세요.

- 제품 고장의 원인이 됩니다.

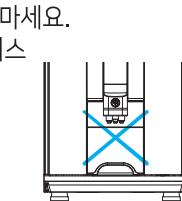


설치 관련



임의로 분해하지 마세요. 제품 고장시, 서비스 센터로 접수하여 수리 받으세요.

- 화상이나 감전의 위험이 있습니다.



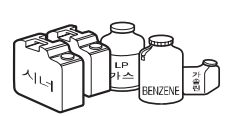
지시사항을 위반할 경우 사람이 부상을 입거나 제품 손상 또는 물적 손해가 발생할 가능성이 있을 때 표시합니다.

설치 관련



인화성 물질을 제품에 넣거나 가까이 두지 마세요.

- 폭발, 화재 및 상해의 원인이 됩니다.

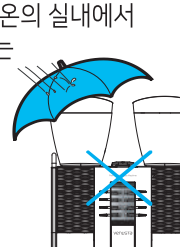


수돗물, 지하수, 우물물등은 사용시 석회질 발생으로 인해 제품에 문제가 되므로 **사용하시는 물은 반드시 중공사막 필터로 정수된 물을 사용해 주시기 바랍니다.**



본 제품은 반드시 상온의 실내에서 직사광선을 받지 않는 곳에 설치하여 사용하십시오.

- 동파의 위험이 있습니다.
- 눈, 비로 인해 누전, 화재의 위험이 있습니다.



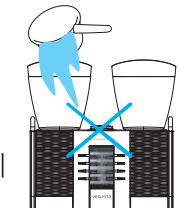
온도가 낮은 겨울철에는 밸브등의 부품과 제품이 동파될 위험이 있으니 반드시 상온의 실내에 설치하여 사용하시고 제품 전원을 항상 켜 주시기 바랍니다.

※위 사항으로 인한 동파는 유상 A/S처리됩니다.



물을 직접 뿌리면서 청소하거나, 벤젠, 시너등으로 청소하지 마세요.

- 감전의 위험이 있거나 부품손상의 우려가 있습니다.



제품 설치

※사용하시는 물에 따라 제품 내부에 석회질이 발생할 수 있습니다.
석회질 발생시, 제품 동작에 문제가 발생할 우려가 있으므로 6개월 마다 정기 점검을 받으시기 바랍니다.
제품에 사용하시는 물은 반드시 중공 사막 필터로 정수된 물을 사용해 주시기 바랍니다.

- 1** 설치할 표면은 평평하고 안정되어야 하며, 기기의 형체 변형없이 커피 기기를 지탱할 수 있는 곳에 설치하세요.



-설치 장소-
* 인화성 물질, 열원 가까이에 제품을 절대 설치하지 마십시오.
* 기기는 외부용으로 사용하기에 적합하지 않습니다. 절대 커피 머신을 비나 눈, 서리가 내리는 등의 외부 날씨에 영향을 받는 곳에 노출시키지 마십시오.

-기후 조건-

* 설치에 적합한 장소는 주변 온도 영상10도 ~ 40도가 적당합니다.
* 적정 상대 습도는 최대 80%를 넘지 말아야 하고, 영하의 온도에 노출될 시에 제조 업체 공인 서비스 센터에 문의하십시오.

배수 호스 연결

1. 배수통은 제품 아래에 설치하세요.
2. 배수 호스는 배수통 상단에서 5~10cm 정도, 물에는 잠기지 않게 배수 호스를 조절해 주세요.

*배수통을 사용하는 경우, 배수물에 잠기지 않게 배수 호스를 5~10cm정도만 남기고 잘라 사용하고, 배수물이 넘치지 않게 자주 비워 주세요.

*배수 호스는 놀리거나 꺾이지 않게 관리하시기 바랍니다. 잔물 역류로 인한 누수, 감전, 고장의 원인이 됩니다.

- 2** 제품 뒷면의 급수 연결부와 급수통에 “급수 호스 연결 세트”를 곧게 펴서 끼워 주세요. 급수통 커버를 완전히 덮어 주세요.



- 원경사(표시부) 절단된 면이 급수통 내측면이나 바닥면에 붙지 않게 조절하세요. (급수시 흡착으로 인해 급수가 안되는 고장의 원인이 됩니다.)
- 급수통 내부로 이물질이 혼입되면 제품 고장의 원인이 되므로 급수통 커버는 반드시 급수통에 끼워 사용하세요.

- 3** 원두통 뚜껑을 열고, 원두콩을 좌,우측 원두통에 보충하세요. 원두콩을 2~3회 갈아 내어 원두 분쇄기 내부에 가루를 채워 줍니다.



- * 원두통에는 볶은 원두만 넣으세요.
- * 설탕, 카라멜등으로 가공된 원두를 사용하지 마세요.

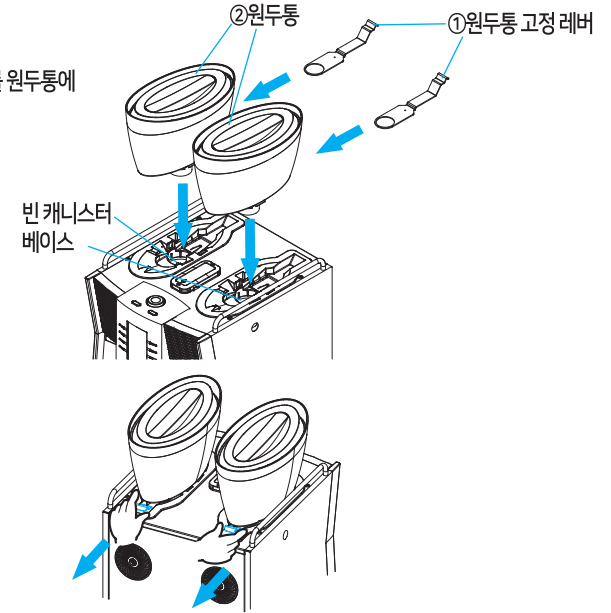
- 4** 제품 뒷면의 제품 스위치를 켜 주세요. 제품 상부의 전원 버튼을 눌러 주시면 초기화 동작후 판매 대기 상태까지 자동으로 동작합니다.

- 5** 컵을 놓고, 선택하고자 하는 음료 버튼을 누르세요. 음료 투출 완료 문구 표시가 되면 음료가 담긴 컵을 꺼내세요.

원두통 설치 및 주의 사항

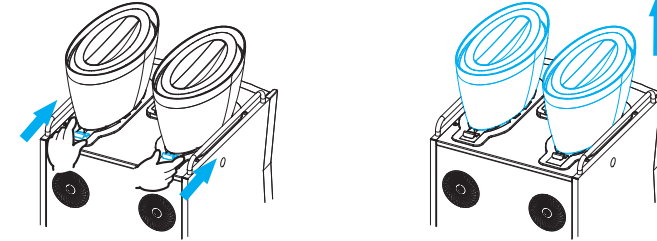
[원두통 장착 방법]

1. 그림과 같이 방향을 맞춰 원두통 고정 레버를 원두통에 완전히 밀어 넣어 주세요.
2. 원두통을 그림과 같이 제품 상부의 빈 캐니스터 베이스 위로 안착을 시키세요.
3. 원두통 고정 레버를 화살표 방향으로 당기면 원두통이 고정 됩니다.

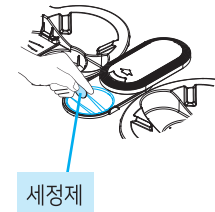


[원두통 탈거 방법]

1. 원두통 내부의 원두콩을 비워 주세요. 원두통 고정 레버를 화살표 방향으로 밀어 넣어 주세요.
2. 원두통을 위로 올려서 빼 주세요.



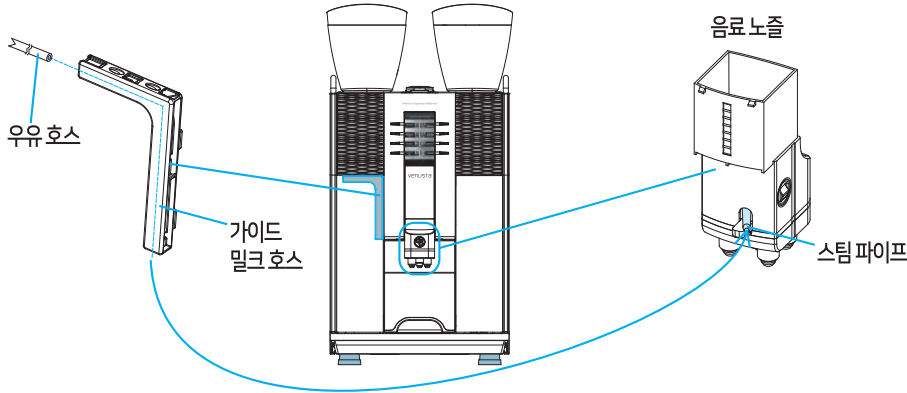
- *원두통 장착시, 원두 분쇄기 내부의 원두콩을 제거하셔야 합니다.
- *원두통 탈거시, 순서에 맞게 진행해 주시고 강제로 빼 낼 경우, 원두통 파손이 발생합니다.
- *제품 상부의 세정제 투입구는 원두 가루를 넣는 곳이 아닙니다. (주)동구에서 공급하는 전용 세정제를 넣어 브로맥을 세정할 때 사용하는 투입구입니다. 원두 가루를 넣어 음료를 판매할 경우, 부품 파손등의 문제가 발생할 수 있습니다.



※VENUSTA MATTIO-S모델에만 해당하는 설치 방법입니다.

우유 라인 연결 방법

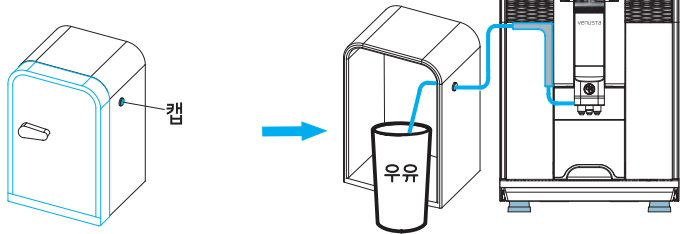
1. 제품에 동봉되어 있는 우유 호스를 "가이드 밀크 호스"에 끼워 관통 시켜주세요.



2. 음료 노즐 뒷면의 스팀 파이프에 우유 호스를 연결하세요.

우유 냉장고 연결 방법

1. 우유 냉장고의 전원을 켜후, 측면의 캡을 분리합니다.



2. 가이드 밀크 호스에 연결한 우유 호스를 캡을 분리한 구멍으로 밀어 넣어 주세요.
3. 우유 호스를 우유통 바닥면까지 넣어 주세요.

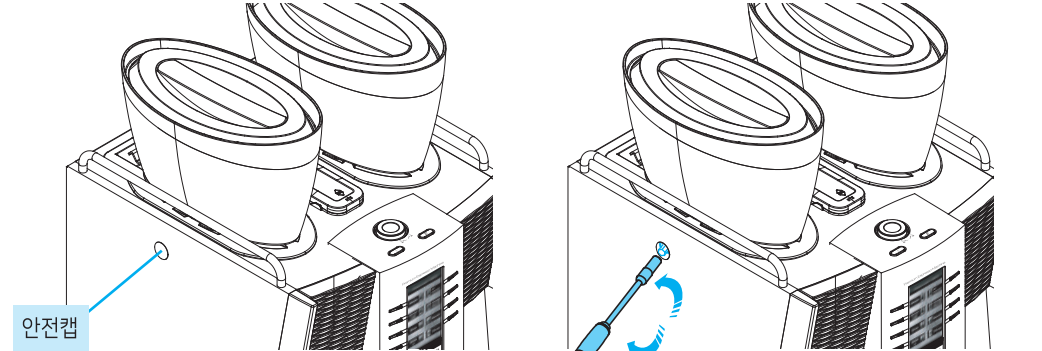


*우유를 이용한 음료 투출후, 반드시 우유 호스 라인을 세척해 주세요.
*우유 냉장고 또는 우유통의 위치는 제품 좌측면에 붙여 설치 / 사용하시기 바랍니다.
제품과의 거리가 멀거나 올려진 곳의 높이 차가 발생하는 경우, 우유를 흡입하지 못하는 경우가 발생합니다.

원두 입자 조절 방법



안전지침에 유의하지 않으면, 오작동 시 경상을 초래할 수 있습니다.

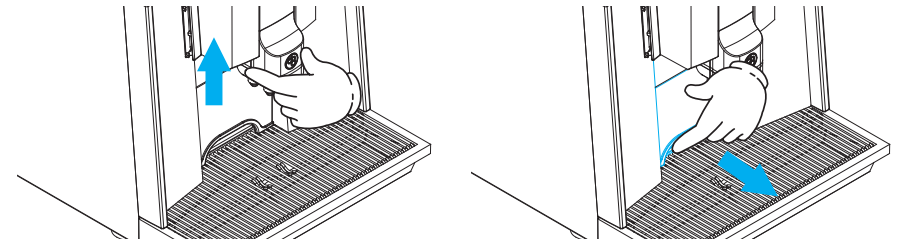


*제품 좌,우측면의 안전캡이 조립되어 있습니다.
입자 조절을 원하시는 방향의 원두 분쇄기의 안전캡을 분리하세요.

- 시계 방향 회전: 분쇄 입자 굵어짐

- 반시계 방향 회전: 분쇄 입자가늘어짐

원두 찌꺼기 통 비움 방법



*음료 노즐을 위쪽으로 올립니다.

*원두 찌꺼기 통을 그림과 같이 손잡이 홀더 밑으로 손을 넣고 원두 찌꺼기 통을 잡아 빼냅니다.

*원두 찌꺼기 통에 쌓인 원두 찌꺼기를 비우고, 원두 찌꺼기 통이 들어가는 내부를 확인하시어 원두 찌꺼기가 쌓여 있을 경우, 동봉되어 있는 청소용 솔을 이용하여 제거하여 주세요.



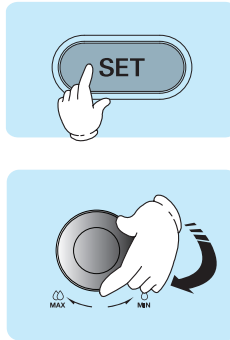
*사용된 커피 분말은 찌꺼기 용기에 수집됩니다.
비우지 않고 계속 사용하면 원두 찌꺼기 통이 넘칠 수 있습니다.
커피 머신이 오염될 수 있으며 손상이 발생할 수 있습니다.
*원두 찌꺼기 통을 빼낸 동안에는 음료 추출이 작동되지 않습니다.
*트레이 그릴에 걸리지 않게 하여 원두 찌꺼기 통을 빼 내십시오.
*원두 찌꺼기 통이 삽입되지 않으면, 슬롯에 커피 잔여물이 있는지 확인하고 이를 제거하십시오.

음료 설정 모드

** 온수는 조그 다이얼을 누르고 있는 시간만큼 투출됩니다.(최대 15초동작합니다.)

- 1 판매 대기 상태에서 제품 상부에 있는 "SET" 버튼을 누르세요.
음료 설정 모드가 표시됩니다.

제품 상부에 있는 조그 다이얼을 돌려 설정하고자 하는 음료명을 맞추세요.
(맞춰진 음료명의 테두리가 적색으로 표시됩니다.)

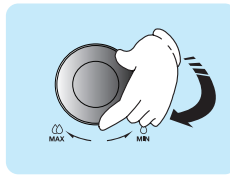
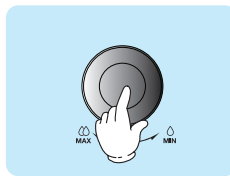


- 2 조그 다이얼을 누르면 선택된 음료의 설정창으로 이동합니다.
제품 상부의 조그 다이얼을 누르면 화면에 표시된 각 항목을 이동합니다.

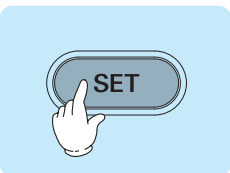
*원두: 원두 분쇄 시간 설정
- 왼쪽: 제품의 좌측 원두 분쇄기로 사용할 경우 선택
- 오른쪽: 제품의 우측 원두 분쇄기로 사용할 경우 선택
*에스프레소: 에스프레소 추출에 필요한 물량 설정
*온수: 온수 물량 설정
*상온수: 가열되지 않은 상태의 물을 음료에 포함시킬 경우, 설정
*우유: VENUSTA MATTIO-S에 해당되며, 우유가 들어가는 음료일 경우, 설정
- 거품: 거품이 있고, 따뜻하게 데운 우유를 음료에 포함시킬 경우 설정
- 따뜻함: 거품이 없고, 따뜻하게 데운 우유를 음료에 포함시킬 경우 설정

설정하고자 하는 항목으로 이동한 후,
조그 다이얼을 돌리면
해당 항목의 설정값이 조절됩니다.
(조절 후 다음 항목으로 이동은 조그 다이얼을
누르면 됩니다.)

해당 음료의 설정을 완료 후, "뒤로" 문자
표시 옆에 있는 음료 버튼을
누르면 음료 설정창으로 이동합니다.
같은 방법으로 다른 음료의 설정값을 조절하세요.



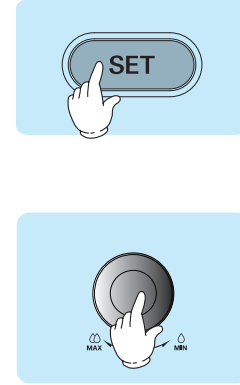
- 3 설정을 완료한 후,
제품 상부에 있는 "SET" 버튼을 누르면,
판매 대기 상태로 전환됩니다.



시스템 환경 설정 모드

- 1 판매 대기 상태에서 제품 상부에 있는 "SET" 버튼을 누르세요.
음료 설정 모드가 표시가 되며,
제품 상부의 조그 다이얼을 돌려
시스템 환경 설정 모드에 맞추세요.

제품 상부에 있는 조그 다이얼을
누르면 화면에 표시된 각 항목을 이동합니다.
(맞춰진 항목의 색상이 적색으로 표시됩니다.)



- 2 설정하고자 하는 항목을 선택한 후
조그 다이얼을 돌리면 설정값이
조절됩니다.

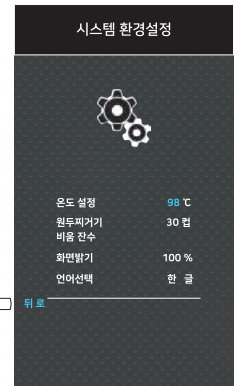
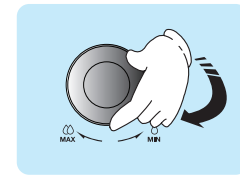
*온도 설정: 브로맥, 온수 보일러의 가열 온도를 설정
- 설정 범위: 70 ~ 99°C

*원두 찌꺼기 비율 잔수: 원두 찌꺼기 통의 원두 찌꺼기 비율 알림 기능
- 설정 범위: FREE(무제한), 10 ~ 50컵

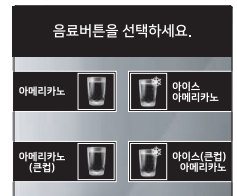
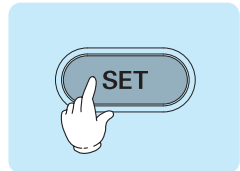
*화면밝기: 표시창의 밝기 정도를 조절하는 기능
- 설정 범위: 50 ~ 100%

*언어선택: 표시창의 문구를 한글 또는 영어로 표시 선택 기능
- 설정 언어: 한글 / 영어

설정을 완료 후, "뒤로" 문자 표시 옆에 있는 음료 버튼을
누르면 1번항의 시스템 환경 설정창으로 이동합니다.



- 3 설정을 완료한 후,
제품 상부에 있는 "SET" 버튼을 누르면,
판매 대기 상태로 전환됩니다.

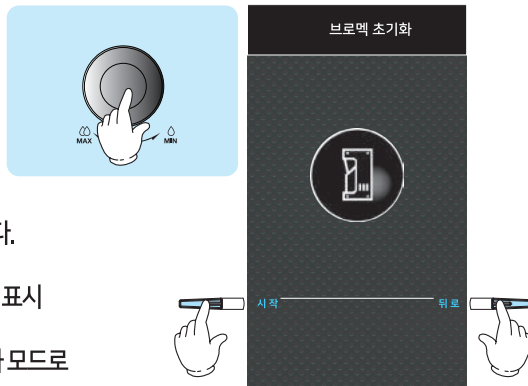


브로맥 초기화 모드

- 1 판매 대기 상태에서 제품 상부에 있는 "SET" 버튼을 누르세요. 음료 설정 모드가 표시가 되며, 제품 상부의 조그 다이얼을 돌려 브로맥 초기화 모드에 맞추세요.



- 2 조그 다이얼을 누르면 브로맥 초기화 동작 모드로 이동합니다.



"시작" 문자 표시 옆에 있는 음료 버튼을 누르면 브로맥 초기화 동작을 시작합니다.

브로맥 초기화 동작 완료 후, "뒤로" 문자 표시 옆에 있는 음료 버튼을 누르면 1번항의 그림처럼 브로맥 초기화 모드로 이동합니다.

- 3 브로맥 초기화 동작을 완료한 후, 제품 상부에 있는 "SET" 버튼을 누르면, 판매대기 상태로 전환됩니다.

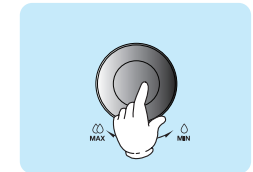


브로맥 온수 세척 모드

- 1 판매 대기 상태에서 제품 상부에 있는 "SET" 버튼을 누르세요. 음료 설정 모드가 표시가 되며, 제품 상부의 조그 다이얼을 돌려 브로맥 온수 세척 모드에 맞추세요.

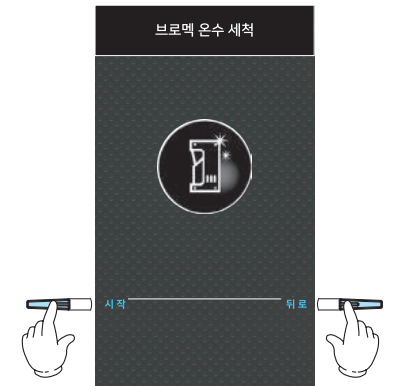


- 2 조그 다이얼을 누르면 브로맥 온수 세척 동작 모드로 이동합니다.

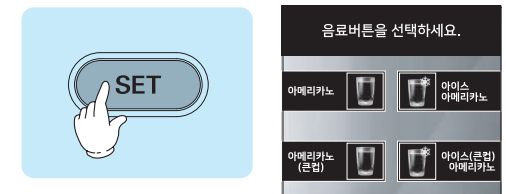


"시작" 문자 표시 옆에 있는 음료 버튼을 누르면 브로맥 온수 세척 동작을 시작합니다.

브로맥 온수 세척 동작 완료 후, "뒤로" 문자 표시 옆에 있는 음료 버튼을 누르면 1번항의 그림처럼 브로맥 초기화 모드로 이동합니다.



- 3 브로맥 온수 세척 동작을 완료한 후, 제품 상부에 있는 "SET" 버튼을 누르면, 판매대기 상태로 전환됩니다.



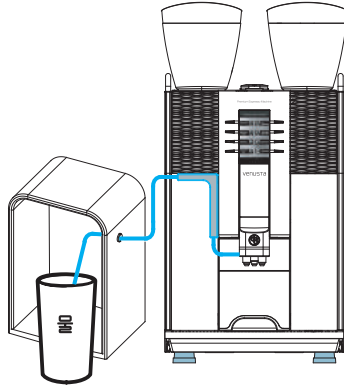
우유 기구부 세척 모드

※VENUSTA MATTIO-S모델에만 해당하는 모드입니다.

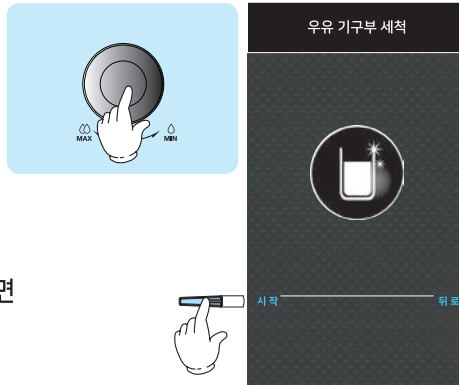
- 1 판매 대기 상태에서 제품 상부에 있는 "SET" 버튼을 누르세요. 음료 설정 모드가 표시가 되며, 제품 상부의 조그 다이얼을 돌려 우유 기구부 세척 모드에 맞추세요.



정수된 깨끗한 물을 용기에 담아 우측 그림과 같이 우유 호스를 연결합니다.



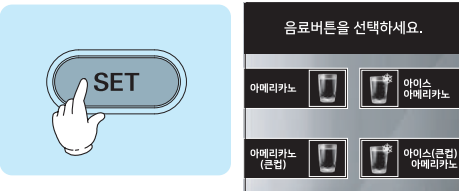
- 2 조그 다이얼을 누르면 우유 기구부 세척 동작 모드로 이동합니다.



"시작" 문자 표시 옆에 있는 음료 버튼을 누르면 우유 기구부 세척 동작을 시작합니다.

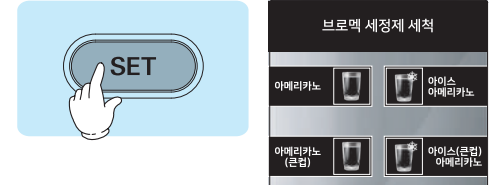
우유 기구부 세척 동작 완료후, "뒤로" 문자 표시 옆에 있는 음료 버튼을 누르면 1번항의 그림처럼 우유 기구부 세척 모드로 이동합니다.

- 3 우유 기구부 세척 동작을 완료한 후, 제품 상부에 있는 "SET" 버튼을 누르면, 판매대기 상태로 전환됩니다.

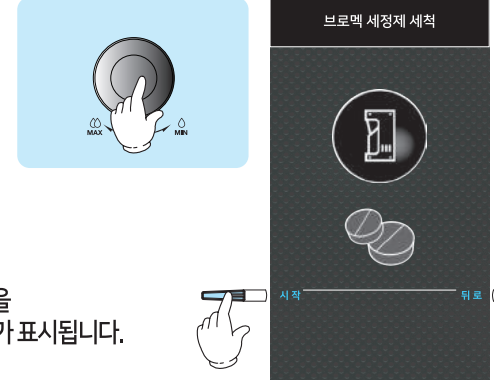


브로멕 세정제 세척 모드

- 1 판매 대기 상태에서 제품 상부에 있는 "SET" 버튼을 누르세요. 음료 설정 모드가 표시가 되며, 제품 상부의 조그 다이얼을 돌려 브로멕 세정제 세척 모드에 맞추세요.

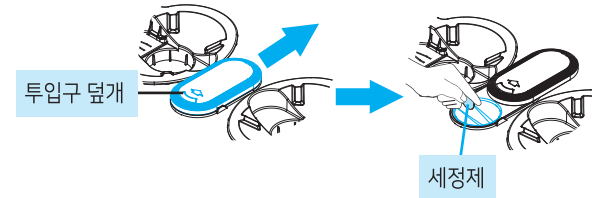


조그 다이얼을 누르면 브로멕 세정제 세척 동작 모드로 이동합니다.



"시작" 문자 표시 옆에 있는 음료 버튼을 누르면 브로멕 세정제 투입 안내 문구가 표시됩니다.

- 2 제품 상부의 세정제 투입구 덮개를 아래 그림과 같이 밀어 열고, 세정제를 투입하여 주세요.



세정제 투입후, "시작" 문자 표시 옆에 있는 음료 버튼을 누르면 브로멕 세정제 세척 동작을 시작합니다.



- * (주)동구에서 공급하는 전용 세정제를 사용하여 주세요.
- * (주)동구에서 공급하는 세정제는 친환경 제품으로 인체에 무해하니, 안심하셔도 됩니다.
- * 브로멕 세정제 세척 동작시 제품 전원을 끄지 마시기 바랍니다.

- 3 브로멕 세정제 세척 동작을 완료하면 자동으로 판매 대기 상태로 전환됩니다.

브로멕 세정제 세척 동작중에 취소 버튼을 누르면, 세정제 세척 동작을 중지하고, 브로멕 세척 동작 실행, 완료 후 판매 대기 상태로 자동으로 전환됩니다.



음료 설정 초기화 모드

※음료 설정값을 공장 출하 상태로 되돌리는 기능입니다.

- 1 판매 대기 상태에서 제품 상부에 있는 "SET" 버튼을 누르세요.
음료 설정 모드가 표시가 되며,
제품 상부의 조그 다이얼을 돌려
음료 설정 초기화 모드에 맞추세요.



- 2 조그 다이얼을 누르면 음료 설정 초기화 동작 모드로 이동합니다.



"아니오" 문자 표시 옆에 있는 음료 버튼을 길게 누르고 있으면
"삐~"소리와 "아니오" 표시로 변경되며, 음료 설정값이
공장 출하 상태로 변경 완료 됩니다.

음료 설정 초기화 동작 완료후, "뒤로" 문자 표시 옆에
있는 음료 버튼을 누르면 1번항의 그림처럼
음료 설정 초기화 모드로 이동합니다.

- 3 음료 설정 초기화를 완료한 후,
제품 상부에 있는 "SET" 버튼을 누르면,
판매대기 상태로 전환됩니다.

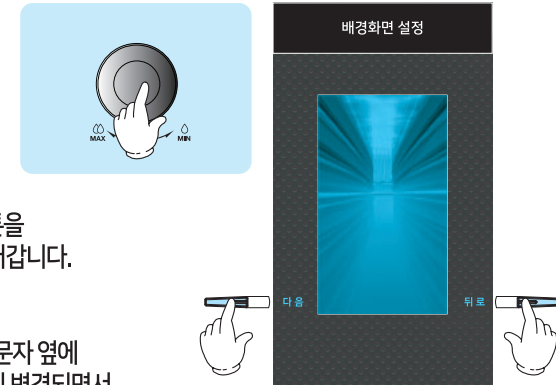


배경화면 설정 모드

- 1 판매 대기 상태에서 제품 상부에 있는 "SET" 버튼을 누르세요.
음료 설정 모드가 표시가 되며,
제품 상부의 조그 다이얼을 돌려
배경화면 설정 모드에 맞추세요.



- 2 조그 다이얼을 누르면 배경 화면 설정 선택 모드로 이동합니다.



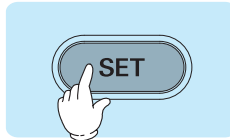
"다음" 문자 표시 옆에 있는 음료 버튼을
누르면 다음 배경 화면 그림으로 넘어갑니다.

선택한 배경 화면 표시창에서 "뒤로" 문자 옆에
있는 음료 버튼을 누르면 배경 화면이 변경되면서,
1번항의 그림처럼 배경 화면 설정 모드로 이동합니다.

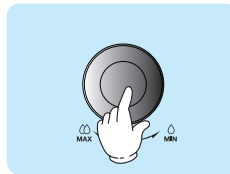
- 3 배경 화면 설정을 완료한 후,
제품 상부에 있는 "SET" 버튼을 누르면,
판매대기 상태로 전환됩니다.



1 판매 대기 상태에서 제품 상부에 있는 "SET" 버튼을 누르세요. 음료 설정 모드가 표시가 되며, 제품 상부의 조그 다이얼을 돌려 판매 잔수 확인 모드에 맞추세요.



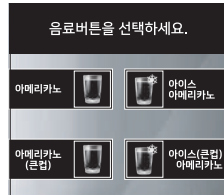
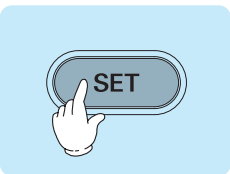
2 조그 다이얼을 누르면 모든 음료 버튼의 판매된 잔수가 표시됩니다.



확인후, "뒤로" 문자 표시 옆에 있는 음료 버튼을 누르면 1번항의 그림처럼 음료 설정 초기화 모드로 이동합니다.



3 음료 설정 초기화를 완료한 후, 제품 상부에 있는 "SET" 버튼을 누르면, 판매대기 상태로 전환됩니다.



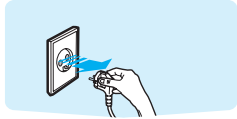
*에러 표시가 반복되는 경우, A/S 접수하셔서 제품 점검을 받으시기 바랍니다.

내용	점검방법
물없음 이상	1. 급수통 확인 후, 급수 통에 물 공급 (급수 통에 물 공급후,음료 버튼을 누르면, 급수 동작을 시작합니다.) 2. 급수 펌프, 진동 펌프 전원 공급 확인 3. 유량계 점검 4. 슬레이브 보드 교체후 점검
통신 이상	1. 주제어부 및 슬레이브 보드 점검, 하네스 점검
브로맥 동작 이상	1. 브로맥 모터 전원 공급 확인 2. 실린더가 올라간 상태로 멈춘 경우, 엔코더 PCB 교체후 확인 3. 브로맥 파손 또는 이물질 끼임 확인 4. 슬레이브 보드 교체후 점검
온도 센서 이상	1. 브로맥, 온수 보일러 온도 감지 센서 단선 확인 2. 슬레이브 보드 교체후 점검
스팀 센서 이상	1. 스팀 보일러 온도 센서 단선 확인 2. 슬레이브 보드 교체후 점검
스팀 수위 센서 이상	1. 스팀 보일러 상부의 스팀 수위 센서 단선, 파손 확인 2. 슬레이브 보드 교체후 점검
원두 찌꺼기통 장착 이상	1. 원두 찌꺼기 통의 후면에 마그네틱(자석) 탈거, 파손 확인 2. 원두 찌꺼기 통이 장착되는 내부에 원두 찌꺼기 쌓임 여부 확인 3. 제품 후면에 장착되어 있는 감지 스위치(리드 스위치) 단선 확인 4. 슬레이브 보드 교체후 점검
원두 없음 이상	1. 좌, 우측 원두통에 원두양의 보충 정도를 확인(원두 보충) 2. 센서의 단선 여부 확인 3. 센서 교체후 점검 4. 슬레이브 보드 교체후 점검

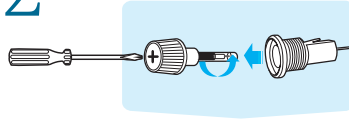
휴즈는 과다한 전류가 흐르면 곧 끊어져 전원을 차단하는 장치입니다.
 휴즈가 끊어졌을 때는 가까운 전기 용품점에 문의하여 정격 휴즈(250V-15A)를 구입한 후 새 휴즈로 교환해 주세요.
 ※휴즈 교환은 A/S사항이 아닙니다.

전류휴즈교환

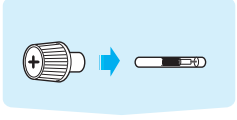
1 휴즈 교환시 반드시 전원 플러그를 뽑아 주세요.



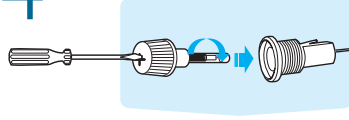
2 휴즈 홀더를 드라이버로 돌려 열어 주세요.



3 휴즈를 빼고 새 휴즈를 끼우세요.



4 휴즈 홀더를 드라이버로 돌려 닫아 주세요.



휴즈가 끊어졌을 때는 반드시 새 규격 휴즈(250V-15A)로 교환하여 주세요.

● 비규격 휴즈 사용시 화재의 원인이 됩니다.

제품규격

모 델 명	VENUSTA Mattio	VENUSTA Mattio-S
정 격 지 원	220V / 60Hz	
정 격 소 비 전 력	1,400W	2,950W
온도과승방지장치	바이메탈식(125℃)	바이메탈식(125℃ / 150℃)
온 수 탱 크 용 량	1,300W	2,900W
원 료 통	2개(원두통)	
표 시 방 식	TFT LCD	
제 어 방 식	마이컴 방식	
총 중 량	36kg	
치 수	높이 7055× 폭 320× 깊이 502 (mm)	

※제품 치수는 물받이, 원두통을 조립한 후 측정하여 표시한 것입니다.

제품보증서

제 품 명 : 커피서비스기

모 델 명 : VENUSTA Mattio / VENUSTA Mattio-S

제 품 No. :

본 제품은 (주)동구전자의 축적된 기술과 엄격한 품질 관리로 생산된 제품입니다.
사용상의 불편함이나 제품에 이상이 발생할 경우 아래와 같이 처리하여 주십시오.

서비스 약관

- 보증 기간 내에 제조상의 결함 또는 자연 발생적인 고장이 발생하였을 경우에는 무상으로 서비스를 해드립니다.
- 보증 기간은 구입일로 부터 1년간입니다.
- 다음과 같은 경우에는 보증기간 중일지라도 유상으로 서비스를 받으셔야 합니다.
 - * 사용상의 잘못 또는 취급 부주의로 인한 고장
 - * 당사 서비스 이외의 수리 및 개조가 원인인 고장
 - * 천재지변(화재, 홍수, 염해, 풍수, 낙뢰, 지진, 이상전압 등)에 의한 고장
 - * 구입자 또는 타인의 고의에 의한 파손
 - * 제품 보증서가 없는 경우
- 보증 기간이 경과한 제품의 서비스는 유상으로 처리하여 드립니다.
- 다음과 같은 경우로 인한 제품의 하자 또는 화재 발생시 당사에서는 어떠한 책임도 지지 않습니다.
 - * 비정격 규격의 휴즈 사용 또는 불법 개조한 휴즈를 사용하는 경우
(끊어진 휴즈를 전선, 알루미늄 호일, 은박지 등으로 강제로 연결하여 사용하는 경우)
 - * 임의로 개조하거나 별도의 제품을 연결하는 등 불법 개조하여 사용하는 경우
 - * 전원 플러그의 핀과 접촉 부분에 먼지나 이물질이 쌓이는 경우 등 청소 또는 관리 소홀로 제품에 하자가 발생하였을 경우
 - * 제품을 임의로 세척하여 재 사용하는 경우

서비스를 받기 전에

- 보증서는 내용을 잘 읽어 보신후 소중히 보관해 주십시오.
- 서비스를 신청하기 전에는 제품 설명서의 해당 부분을 잘 읽어 보시고 사용 방법 미숙으로 인한 문제인지 확인해 주십시오.
- 서비스를 요청하실 때에는 상호, 성명, 전화 번호, 주소, 모델명, 고장 내용등을 상세히 알려 주십시오.

